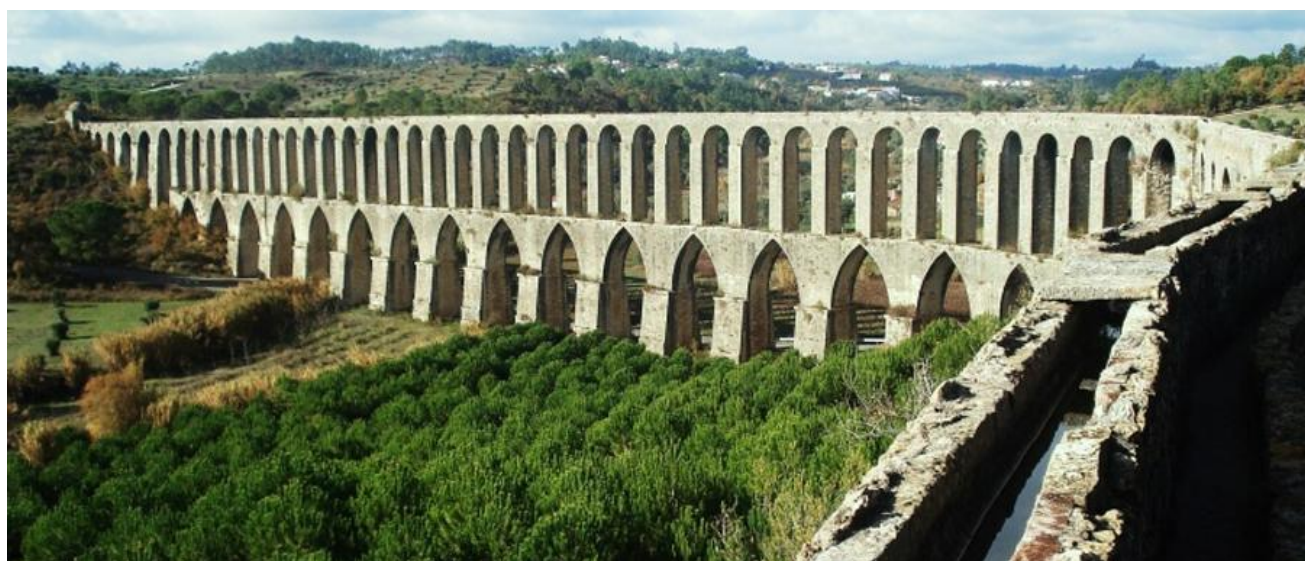


ANTICKÝ BULLETIN

Práce žáků 6. ročníku

2018

AQUA APPIA



Vybudovali ho Appius Claudius Caecus a Gaius Plautius Venox v roce 312 př.n.l. Byl to první vodovod na pitnou vodu. Byl to 16,4 km dlouhý kanál. Bylo jím dopravováno až 73 000 kubických metrů vody denně. Akvadukt musel být několikrát opravován.

AUGUSTUS



Augustus byl prvním císařem římské říše a zakladatelem julsko-klaudijské dynastie, který vládl od roku 27 př. n. l. až do své smrti v roce 14 n.l. Mladý Octavius byl adoptován svým prastrýcem Gaiem Juliem Caesarem a po jeho zavraždění v březnu roku 44 př. n. l. zahájil svoji politickou kariéru.

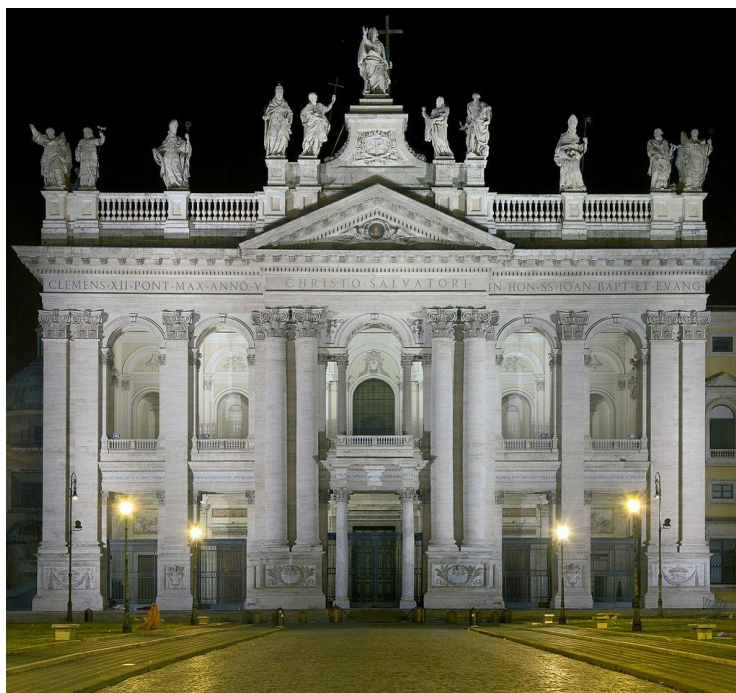
<https://cs.wikipedia.org/wiki/Augustus>

AUGUSTŮV OBLOUK



Augustův oblouk v Římě. Patří mezi triumfální oblouky Fora Romana. Měl jako první oblouk v Římě tři průchody a byl také vzor pro pozdější oblouk Septimia Severa. Ve Foru Romanu se ale už nacházely dva oblouky nazývané Augustovy. Takže to byly dvě stejné stavby. A už v roce 29 př.n.l slavil čest po vítězství Augusta v bitvě u Actia. Na oblouku je 2,5 metrů vysoký pomník císaře Augusta. A v roce 19 př.n.l byl chrám zasvěcen císaři Augustovi. V Římě se našli mince znázorňující oblouk Augustův.

BAZILIKA SVATÉHO JANA V LATERÁNU



Velkolepá Lateránská bazilika patří k nejkrásnějším římským kostelům. Pětilodní bazilika s atriem byla postavena při starším baptisteriu v letech 313-324. Byl to první veliký křesťanský kostel vůbec a byl zasvěcen svatým Janu Křtiteli a Janu Evangelistovi.

Bazilika stojí na troskách kasáren císařské gardy. Je ve tvaru písmene “T” a je 140 m dlouhá a 140 m široká. Nejzajímavější částí baziliky je apside, kde uvidíte především velmi jemné mozaiky, což jsou věrné kopie raně křesťanských obrazů. Nad papežským oltářem jsou ukryty relikvie apoštolů Petra a Pavla. Je hodnostně nejvyšším kostelem katolické církve. Tuto skutečnost potvrzuje i nápis „Omnium urbis et orbis ecclesiarum mater et caput“ – tedy „Matka a hlava všech kostelů města a světa“.

https://cs.wikipedia.org/wiki/Lateránská_bazilika

www.e-pruvodce.cz/italie/508-lateranska-bazilika

<http://italie.svetadily.cz/lazio/Rim/Lateranska-bazilika-sv-Jana/lokality>

CAESAR



Julius Caesar byl římský vojevůdce a politik (*100 př.n.l. – 44 př.n.l.). Sehrál klíčovou roli v procesu zániku římské republiky. Pocházel ze starobylé a bohaté rodiny patriciů. V roce 45 př.n.l. byl jmenován doživotním diktátorem. Někteří politici si mysleli, že Caesar má moc velkou moc, a proto ho v roce 44 př.n.l. v senátu zavraždili a mezi vrahy patřil i jeho syn Brutus. Caesarova poslední slova byla: „I ty, Brute?“

https://cs.wikipedia.org/wiki/Julius_Caesar

<http://www.panovnici.cz/julius-caesar>

<https://www.crg.cz/sekce/historie/referaty/starovek/rim/caesar.htm>

CLOACA MAXIMA



Cloaca Maxima je velká stoka. Jedná se o jeden z nejstarších kanalizačních systémů na světě. Cloaca Maxima byla vybudována kvůli záplavám. Tento obdobný kanalizační systém se v posledních letech rozšířil po celém Římě. Cloaca Maxima je stále plně využívána. Aktuálně Cloaca Maxima svádí dešťovou vodu a nečistoty. Dnes se dá ústí Cloaca Maxima do řeky Tibery.

Historie

- Cloaca Maxima se začala stavět roku 600 př.n.l.
- Ve starém Římě sloužila k odvádění odpadu z města a odvodňování bažin kolem řeky Tibery.
- Založil ji Lucius Tarquinius Priscus.

https://cs.wikipedia.org/wiki/Cloaca_maxima

<http://abc-kanalizace.cz/cloaca-maxima/>

<http://abc-kanalizace.cz/rim-kolebka-kanalizace/>

https://www.google.cz/search?q=cloaca+maxima+refer%C3%A1t&source=lnms&tbn=isch&sa=X&ved=2ahUKEwiuyNe-wOfaAhWK-6QKHZkoDPsQ_AUoAXoECAQAQw&biw=1600&bih=768

DRANCOVÁNÍ ŘÍMA VANDALY



Tento obraz je od Heinricha Leutemanna, na kterém je ukázáno, jak v roce 455 připlula do Itálie vandalská flotila pod vedením krále Geisericha a dobyla Řím. Toto bylo možná také proto, protože chtěli zachránit Licinii Eudoxii od jejího nynějšího manžela Petronia Maxima z nedobrovolného svazku. Podle Eudoxie dal Maximus zabít jejího minulého manžela.

Lidem, kteří nezákonně např. stříkají na zeď, odhazují papírky, kam se jim zachce, nebo ničí soukromé majetky se vandalové říká právě kvůli tomuto příběhu (protože vandalové v Římě nenechali kámen na kameni).

KOLOSEUM



Koloseum je oválný amfiteátr v centru Říma v Itálii. Jde o největší amfiteátr, který byl postaven římskou říší. Jeho stavba začala v roce 70 n. l. za římského císaře Vespasiana a byla dokončena v roce 80 n. l. za císaře Tita. Za vlády Domitiana 81-96 byly provedeny úpravy. Koloseum původě mohlo pojmout až 50 000 diváků ke sledování poprav, zápasů s divokou zvěří, gladiátorských zápasů a divadelních her. Později byla využívána k obývání, sněmování, jako pevnost, kamenolom a křesťanská svatyně. Zemětřesení a zloději kamenů z toho udělali zříceninu kterou je do dnes. Stále dodnes má vazby s římskokatolickou církví, protože na Velký pátek vede papež “křížovou cestu” do Kolosea.

<https://cs.wikipedia.org/wiki/Koloseum>

FORUM ROMANUM



Je to zhruba obdélné náměstí o rozměrech asi 130x60 m. Konaly se zde slavnosti. Uprostřed dnešního Fora byla kdysi bažina. V současné době je to velká oblast zbytků staveb a archeologických vykopávek, nepřehledně nakupených v mnoha vrstvách. Forum Romanum bylo v dobách antického Říma centrum veřejného dění ve městě i v říši. Forum Romanum bylo největší forum ve starověkého Říma. Význam Fora Romana začal upadat ve 4. století. Z nejdochovanějších památek na fóru lze obdivovat například Oblouk Septimia. Dále tu stojí zbytky významných budov, jako byl například Chrám Venuše.

GAIUS OCTAVIUS



Gaius Octavius se narodil 23. září 63 př. n. l. nedaleko Říma. Byl prvním císařem říše římské a zakladatelem julsko-klaudijské dynastie. Pod plným jménem Gaius Iulius Caesar Octavianus vládl od roku 27 př. n. l. až do roku 14 n. l.

Augustovou vládou začalo dlouhé období míru a rozkvětu, známé jako Pax Romana („římský mír“). Augustus reformoval římský systém daní, dal rozšířit síť silnic a přestavět řadu měst, založil také stálou armádu. Po jeho smrti 19. srpna 14 n. l. byl měsíc Sextilis na jeho počest přejmenován na Augustus.

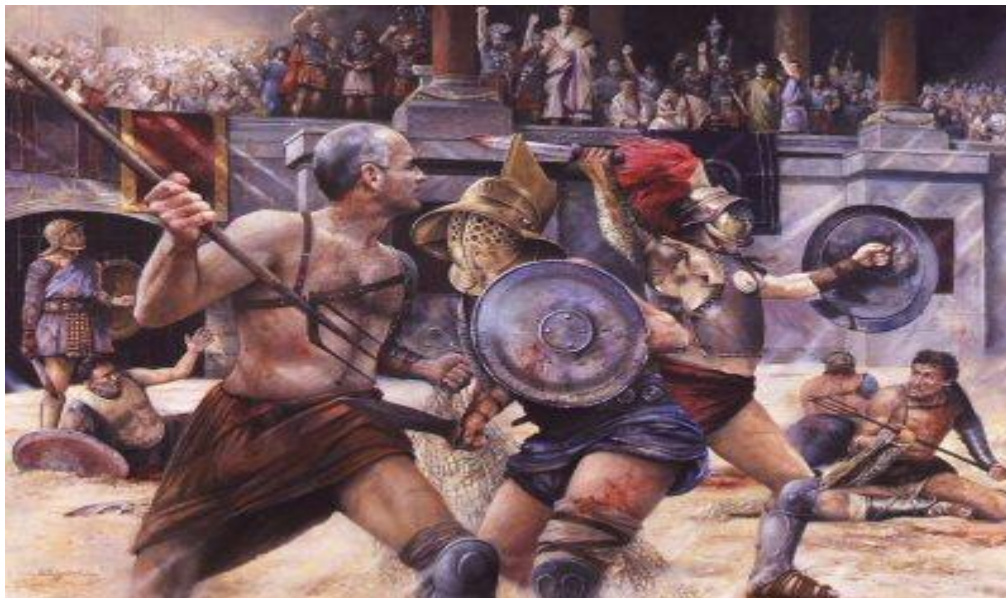
Socha na obrázku je nazývána *Augustus z Prima Porty* a je to 2, 03 m vysoká mramorová socha, která je vystavena ve Vatikánském muzeu.

<https://cs.wikipedia.org/wiki/Augustus>

<http://rim.me.cz/cisarove/augustus/augustus.php>

https://cs.wikipedia.org/wiki/Augustus_z_Prima_Porty

GLADIÁTOŘI V ŘÍMĚ



Byli to zpočátku zajatci, zločinci, odsouzení k smrti, otroci, později i svobodní muži, kteří byli ve zvláštních školách vycvičeni v šermu, aby svými zápasy bavili obecnost. Římané si gladiátory oblíbili a vystavěli pro ně i zvláštní divadla, zvaná amfiteátry.

Slovo gladiátor je odvozen od názvu krátkého meče „gladius“, se kterým gladiátoři v Římě často bojovali. Gladiátoři byli bojovníci v zápasech, kteří bavili publikum. Vždy bojovali jen za sebe, nikdy netvořili žádné týmy. Zápasy gladiátorů vznikly v Římě.

Nejslavnější gladiátoři:

- Spartakus
- Cirixus
- Carpophorus
- Commodus

HADRIÁNŮV VAL



Stavba valu začala v roce 122 AD. Stavbu stavěli 6 let na rozkaz římského císaře Hadriána. Val se postavil, aby odděloval v území dnešní Velké Británie od Skotska, kde sídlily barbarské kmeny. Val sloužil Římanům až do konce římské vlády v Británii v roce 410 AD.

JEZDECKÁ SOCHA CÍSAŘE MARKA AURELIA



Bronzová socha římského císaře je dnes jednou z mála antických soch, co přežila středověk. Byla vystavena v roce 176 našeho letopočtu v Římě na místě, které dnes není známo. Autor též není znám. Je vysoká 3,5 m.

MARCELLOVO DIVADLO



Marcellovo divadlo najdeme v Římě v ulici Via del Teatro di Marcello nedaleko řeky Tibery. Divadlo vzniklo na přelomu letopočtu před Kristem a po Kristu. Divadlo dal vybudovat císař Augustus. Císař pak věnoval divadlo památce svého synovce, který zemřel už v 19 letech. Za nedlouho se stalo divadlo pevností rodiny Savelliů. A v 16. století bylo palácem rodiny Orsiniů.

PANTHEON



Pantheon je chrám v Římě, který byl postaven ve starověku. Chrám má kruhový tvar. Dlouhou dobu patřil Pantheon mezi stavy největší kruhovou kopulí, až do 15. století.

Pantheon znamená místo pro uctívání **všech bohů**. Byl postaven zejména z kamene.

Patří k nejvýznamnějším a nejlépe zachovaným antickým chrámům a stavbám vůbec.

PONS FABRICIUS



Tento most byl vystavěn v r.62 př. n. l. významným římským stavitelem Luciem Fabriciem podle jehož rodu získal most své jméno. Tento most je nejstarší římský most v italském Římě. Je tedy starý neuvěřitelných 2080 let.

Pons Fabricius, nebo-li také Ponte Fabricio, má délku 62metrů a šířku 5,5m. Je postavena ze dvou širokých oblouků, které jsou podepřeny středovým sloupem ve středu proudu.

Tento most spojuje východní břeh řeky Tibery a Tiberský ostrov v Římě.

Uprostřed pilíře se nachází otvor v podobě oblouku, který slouží ke snížení tlaku na základy a k lepšímu odtoku vody při záplavách. Dodnes je most popsán latinskými nápisy se jménem stavitele.

PYRRHOS



Byl jedním z největších soupeřů Říma, a je považován za velice dobrého stratéga a generála.

Měl dobrodružnou povahu, která ho neustále hnala dál a k vyšším cílům především v podobě několika pokusů dobytí Říma, trvalého sjednocení Makedonie nebo dokonce korunovací na krále Sicílie.

Mohl by se s ním rovnat Hannibal a dá se přirovnat i k Alexandrovi Makedonském.

Jméno Pyrrhos je známé z fráze „Pyrrhovo vítězství.“ Znamená to, že někdo vyhraje (třeba zápas), ale nedá tolik gólů, aby postoupil. Toto vítězství se odehrálo v roce 279 př.n.l. v bitvě u Auscula.

Pyrrhos napsal také několik knih, týkajících se válečného umění, taktiky a strategie a také své paměti, bohužel žádná z jeho knih se nedochovala.

Pyrrhos nebyl římskými historiky očerňován, spíše naopak nad jeho statečností a genialitou žasli a vážili si ho.

ŘÍMSKÉ DIVADLO V ORANGE



Římské divadlo v Orange je starobylá památka ve městě Orange v jižní Francii. Divadlo bylo postaveno za dob starověkého Říma a je jedním z nejzachovalejších divadelních amfiteátrů z období antiky. Od roku 1869 je domovem festivalu oslavujícího starověký Řím, v roce 1902 byl tento festival ustanoven jako každoroční letní festival a přejmenován na „Chorégies„ (jméno bylo odvozeno starověké římské daně, kterou platily osoby s příjmy nad stanovenou hranicí a která byla určena výhradně na financování divadelní produkce v celém římském státě, díky čemuž byl vstup do veřejných divadel v celém státě a pro všechny.)

ŘÍMSKÉ NÁBOŽENSTVÍ



Uctíváno se více bohů – polyteismus. Využívají se již před obdobím Etrusků. Nejdříve byli bohové zobrazováni jako zvířata. Poté Etruskové převzali vzory lidské podoby od Řeků. Římané propojili řecké představy s přisvojenou podobou náboženství Etrusků. Také si přejali některé báje, akorát je upravili a přidali do své mytologie. Římské bohové jsou velmi podobní řeckým, rozlišujeme je pouze podle jména. Např. Pluto – Hádes+ Jupiter – Zeus+ Mars – Ares.

https://www.google.cz/search?biw=1396&bih=690&tbn=isch&sa=1&ei=XHPfWqfkLq_ksAfw5_ACw&q=%C5%99%C3%ADmsk%C3%A9+n%C3%A1bo%C5%BEenstv%C3%AD&oq=%C5%99%C3%ADmsk%C3%A9+n%C3%A1bo%C5%BEenstv%C3%AD&gs_l=psy-ab..3..0.7939.12397.0.12802.11.10.1.0.0.0.162.938.7j3.10.0...0...1c.1.64.psy-ab..0.7.712...0i13k1j0i7i30k1j0i24k1.0.H1Zsaq1fQrY#imgrc=gwZUDxL_yqrVuTM:

ŘÍMSKÉ SILNICE



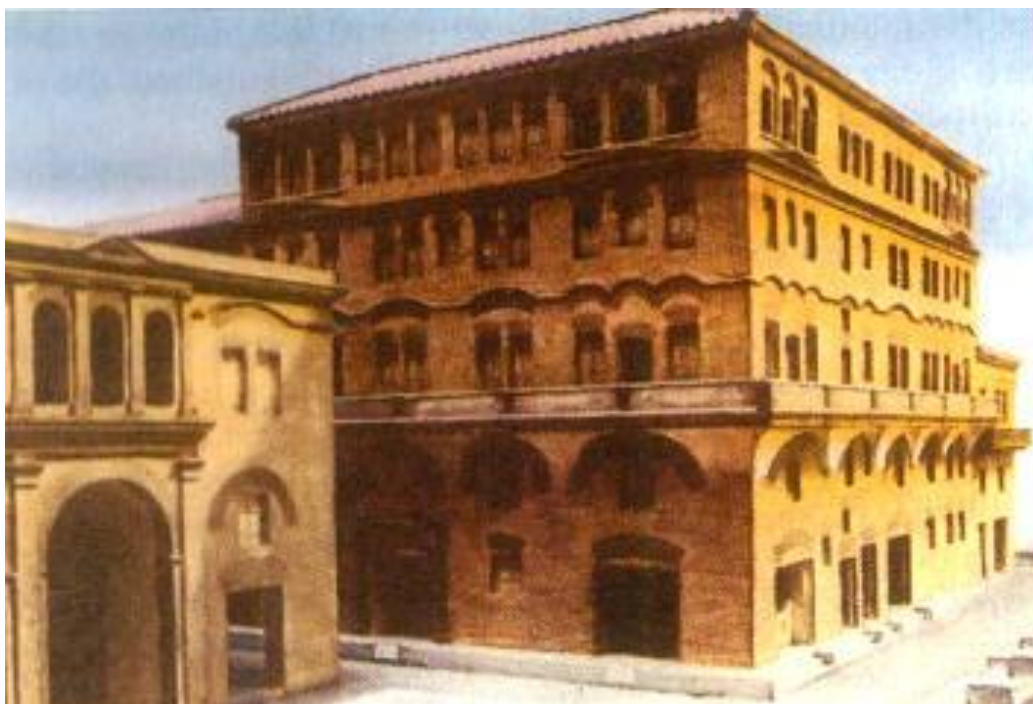
Římské silnice měly celkovou délku více než 400 000 kilometrů, z toho přibližně 80 500 kilometrů tvořily zpevněné silnice. V době vrcholu Římské říše vedlo z Říma 29 velkých vojenských silnic. První dlážděnou římskou silnici nechal vybudovat cenzor Appius Claudius Caecus, jmenovala se Via Appia a spojovala Řím s Capuou. Silnici tvořili tři vrstvy: podklad, nosná vrstva a povrch. Na šířku mohly měřit od 30 cm až do 15 metrů. Trasy a někdy i části těchto silnic zůstaly zachovány dodnes.

ŘÍMSKÉ VÁLEČNÉ LODĚ



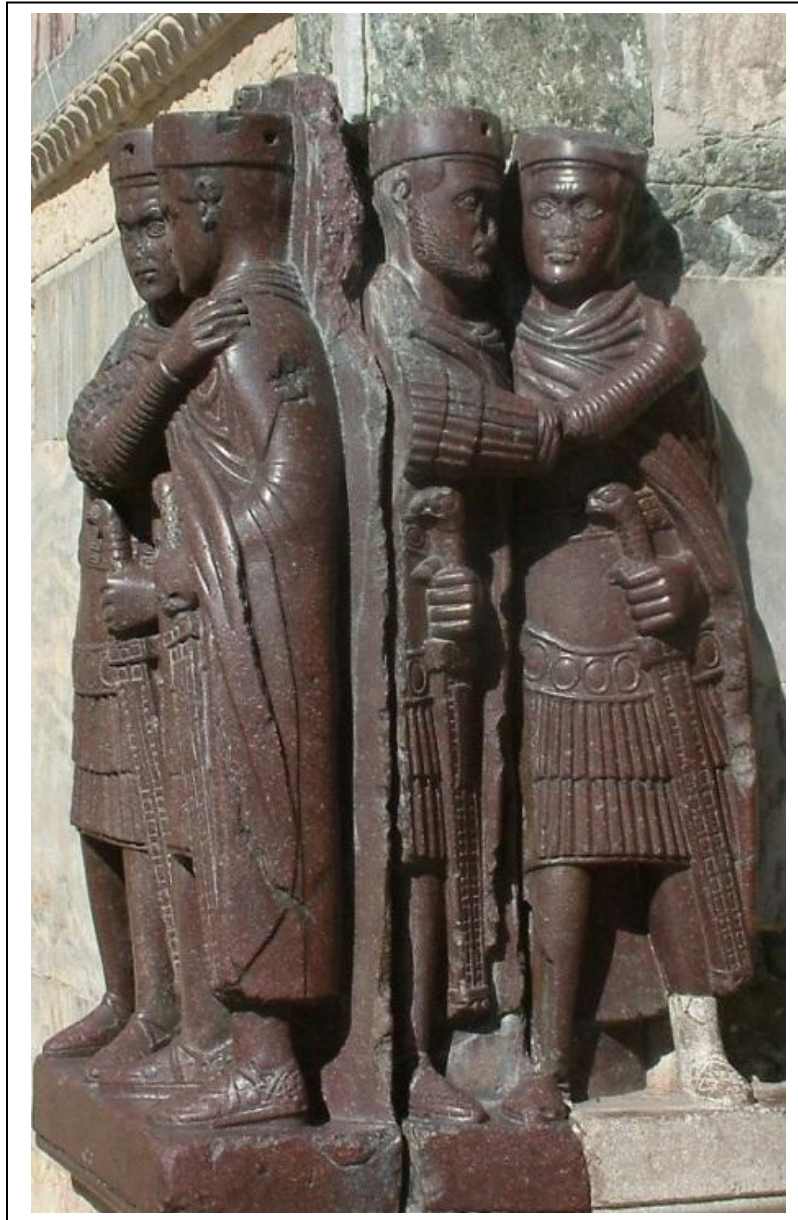
Podobně jako jízda ani námořnictvo nebylo silnou stránkou římské armády. K vytvoření válečného loďstva byli Římané prakticky donuceni za prvních punských válek. První stálou flotilu založil až Octavianus Augustus za účelem ochrany námořních cest před piráty. Vrchním velitelem námořnictva byl za republiky stejně jako u pozemní armády konzul (konsul), za císařství pak císař. Posádka např. pětiřadé veslice tvořilo na 300 veslařů a asi 120 námořníků a vojáků (Polybios). V zásadě se taktika námořních flotil starověku příliš nelišila od vedení pozemních bitev. Loďstva se obvykle vyrovnala do bojových šiků různé šíře hloubky i tvaru aby se následně rozjela proti sobě a jednotlivé lodě se pokusily plavidla protivníka taranovat klounem nebo ostřelovat, zahákovat corvem a zajmout.

ARCHITEKTURA ŘÍMSKÉHO DOMU



Římské domy byly z betonu, který Římané objevili v druhém století před naším letopočtem. Beton byl z vulkanického popela a vody. Poté Římané přidali kameny, aby byl pevnější. Díky tomu mohli stavět vysoké a pevné stavby, které se svou váhou nezhroutily. Také se stavěly z cihel.

TETRARCHOVÉ



Římští dobyvatelé některých asijských území rozčlenili dobyté území na čtyři části – tetrarchii podle zásady rozděl a panuj. V čele tetrarchie stál tetrarcha. Roku 284 n. l. nastupuje císař Dioklecián a na čas stabilizuje říši. Pro lepší správu ohromné říše zavádí tetrarchii – vládu 4 panovníků. 2 měli mít titul Augusta a 2 byli adoptovaní caesarové. Na sochách jsou dva augustové a dva caesaři. Tyto sochy se nacházejí u Chrámu San Marco (Benátky).

TITŮV VÍTĚZNÝ OBLOUK



Titův oblouk je jedním ze čtyř velkých vítězných oblouků nacházejících se v Římě. Oblouk nechal vystavět císař Domitianus roku 81 n. l. krátce po náhlé smrti jeho staršího bratra Tita. Oblouk připomínal a připomíná Titovo velké vítězství nad Jeruzalémem v první židovské válce v roce 70 n. l. Zároveň brána sloužila jako jakýsi vstup do Forum Romanum (což bylo v dobách antického Říma centrum veřejného dění ve městě i v říši). Je více než 15 metrů vysoký a do dnešní doby mimořádně zachovalý. Zhotovil jej pravděpodobně Domitianův oblíbený architekt Rabirius. Titův triumfální oblouk se stal inspirací pro ostatní světové vítězné oblouky vznikající převážně v 16. století.

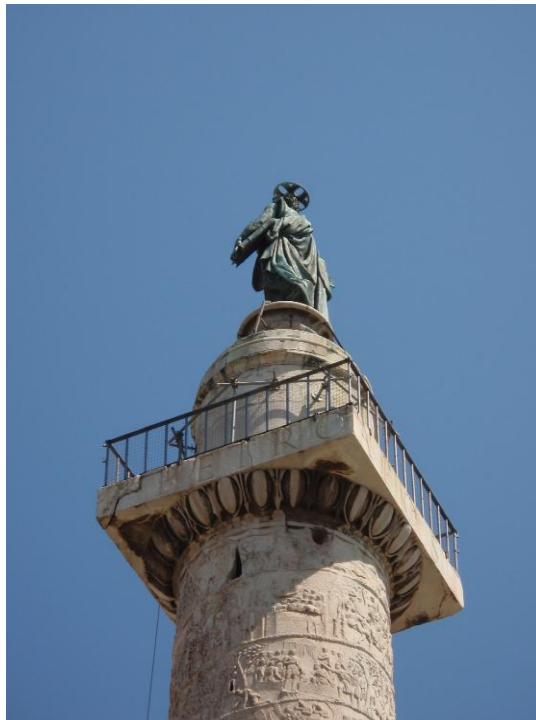
<http://rim.poznej.com/pamatky/tituv-vitezny-oblouk/>

https://cs.wikipedia.org/wiki/Tit%C5%AFv_oblouk

<https://www.desperado.cz/clanek-2283-vitezne-oblouky-v-rime.html>

<http://www.hrady.cz/index.php?OID=12487>

TRAJÁNŮV SLOUP



Trajánův sloup je pomník v Římě, postavený ke cti císaře Traiana na Trajánově fóru blízko Kvirinálského paláce, severně od Fora Romana. Je to jedna z nejslavnějších památek starověkého římského stavitelství a sochařství. Podle nápisu jej dal postavit římský senát, stavbu patrně vedl architekt Apollodóros z Damašku a byla dokončena roku 113. Sloup je téměř 30 metrů vysoký a uvnitř vede točité schodiště.

VIA SACRA



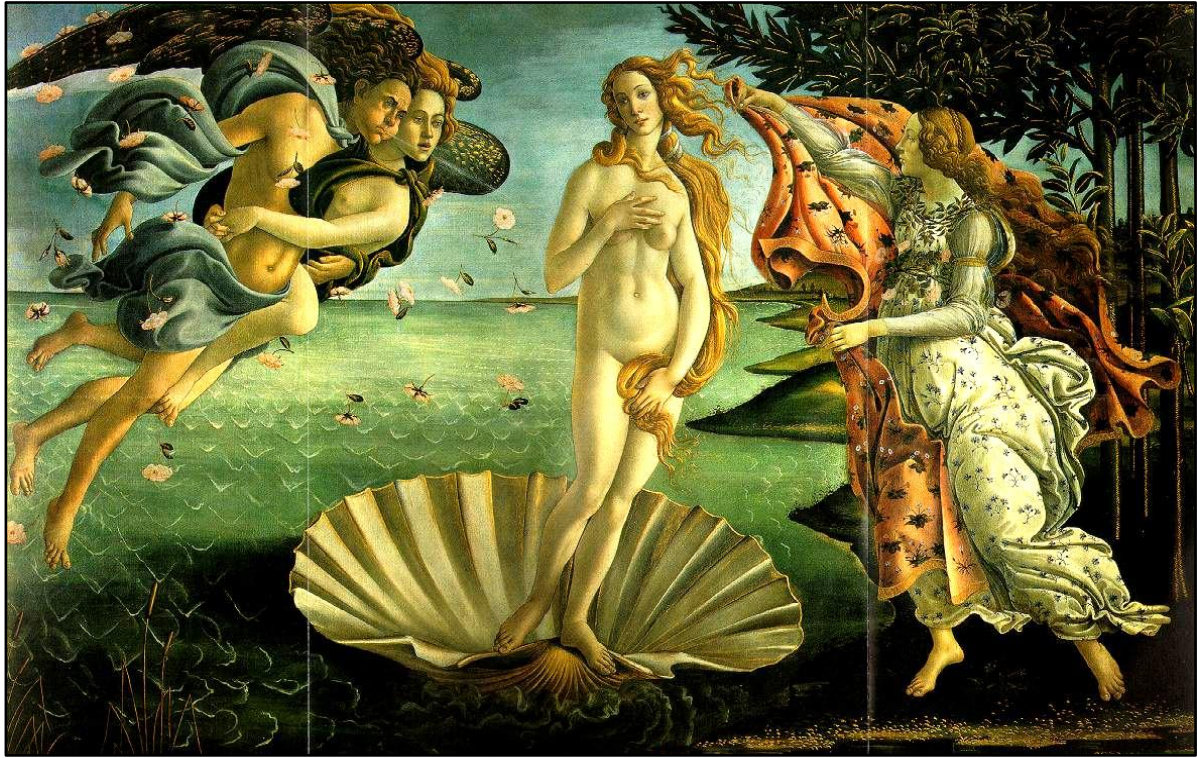
Sacra je nejspíš nejstarší a dokonce nejslavnější ulice antického Říma. Kamenná cesta začíná na vrcholku Kapitolu, pokračuje skrz Forum Romanum, kde se rozšiřuje, a končí před branami Kolosea

Posvátná cesta byla tepnou Fora Romana a tím pádem i tepnou celého Říma. Konaly se zde různé posvátné obřady, velkolepé slavnosti vítězství a denně jí prošlo několik tisíc lidí, kteří mířili do chrámů, zaměstnání či do Kolosea. Právě díky mnoha svatyním vděčí Via Sacra za své jméno.

https://cs.wikipedia.org/wiki/Via_Sacra

https://www.google.cz/search?q=via+sacra+italie&source=lnms&tbm=isch&sa=X&ved=0ahUKEwisocadu9raAhUmD5oKHVTyAg8Q_AUICigB&biw=1458&bih=659#imgdii=EsjUcT0MvvJERM:&imgcr=LTMvJ52oS7TVCM:

VENUŠE



Venuše je římská bohyně smyslnosti, krásy a lásky. Podle římské mytologie je vytvořena z pěny. V řecké mytologii se jí říká Afrodyta, v Egyptě Isis a pro féničany Astrate. Římská bohyně také inspirovala mnoho sochařů, malířů a celkově umělců, kteří chtěli zrekreovat Venuši. Předtím než se stala bohyní smyslnosti, krásy a lásky byla bohyní jara a přírody. Po Venuši je pojmenovaná planeta.

<http://vt-2004.astro.cz/teorie/D9/>

[https://cs.wikipedia.org/wiki/Venu%C5%A1e_\(mytologie\)](https://cs.wikipedia.org/wiki/Venu%C5%A1e_(mytologie))

VLČICE



Vlčice je symbol starověkého Říma. Je symbolem kvůli pověsti o Remusovi a Romulusovi. Po narození byli oba vhozeni do vody, kde je zachránila vlčice, která odchovala obě děti. Později byla dvojčata nalezena pastýřem, který je bral za své syny a poté je vychoval až do jinošských let. Když dospěli, chtěli založit město. Ale nastala velká hádka, jak se bude jmenovat město. Romulus vyznačil místo hradeb, ale Remus lehce hradby překročil. Romulus se naštvál a Remuse zabil. Poté bylo město pojmenováno Roma.

Kapitolská vlčice je jedním ze symbolů Říma (např. fotbalový klub AS Řím má vlčici ve znaku). Její bronzová plastika pochází z 5. století př. Kr., dvojčata pod ní jsou Romus a Remulus asi z 15 století.

https://cs.wikipedia.org/wiki/Romulus_a_Remus

https://cs.wikipedia.org/wiki/Kapitolsk%C3%A1_vl%C4%8Dice

ZKÁZA POMPEJÍ



Pompeje byly starověké město v oblasti metropolitního města Neapoli.

Obyvatelé tehdejších Pompejí se domnívali, že sopka je již dávno vyhaslá, proto nebrali v potaz varování, které jim vulkán s předstihem dával. Dne 24. srpna roku 79 začala sopka Vesuv chrlit lávu, a následný obří výbuch měl za následek jednu z nejhorších katastrof celé antiky. Když sopka vybuchla, sopečný prach zaclonil slunce a město bylo definitivně pohřbeno pod nánosem lávy a sopečného prachu. Od 19. století probíhal v oblasti rozsáhlý archeologický průzkum, který odhalil nejen trosky budov, ale i celou řadu nástěnných maleb a lidské pozůstatky, jejichž sádrové odlitky dokumentují poslední děsivé vteřiny života Pompejanů. Od roku 1997 jsou trosky starověkých Pompejí na seznamu UNESCO.

<https://cs.wikipedia.org/wiki/Pompeje>

<https://www.radynacestu.cz/magazin/pompeje/>

<https://www.novinky.cz/veda-skoly/historie/241741-jak-vesuv-chrlil-smrt-i-zkazu.html>